

# 中英人寿尊享药安康特定药品费用 医疗保险服务手册

(版本号：2023年1.0版)

本服务手册旨在指导您更好地使用恶性肿瘤特定药品服务,如发现服务手册与保险合同不一致,请以保险合同为准。本公司将结合医疗服务环境等情况动态优化、调整服务有关条款。本公司保留对本服务所有细则的解释、服务内容的变更等权利。

感谢您选择中英人寿保险有限公司(以下简称“中英人寿”或“本公司”或“我们”),  
很荣幸能为您服务!

您投保的《中英人寿尊享药安康特定药品费用医疗保险》(以下简称“保险合同”或“本合同”)由中英人寿承保,由本公司授权第三方服务商上海镁信健康科技股份有限公司(以下简称“镁信健康”)为您或被保险人提供恶性肿瘤特定药品的院外药店购买药品服务(以下简称“特药服务”)。

本服务手册旨在帮助您了解保险合同中特药服务有关内容,以便更好维护您的权益。  
祝您拥有健康美好的生活。

中英人寿保险有限公司

## 第一章 服务概况

### 一、使用特药服务的条件

在保险合同有效期内，若被保险人在**等待期**后被本公司认可的医院专科医生初次确诊患符合本合同约定的恶性肿瘤，对于**被保险人治疗该恶性肿瘤且同时满足以下条件的**药品，若前述药品须在医院外药店购买的，可申请特药服务：

（一）该药品处方由本公司认可的医院专科医生开具，且该药品处方所列药品是用于被保险人当前治疗的药品；

（二）每次的处方剂量不超过 1 个月；

（三）该药品在第三章《药品清单》中；

（四）该药品的使用须符合国务院药品监督管理部门批准的说明书中所列明的适应症及用法用量；

（五）该药品须在我们指定的药店购买。

#### 前款所述定义释义：

1、**等待期**：自保险合同生效日起30天内（含第30天）的期间为等待期。如果被保险人在等待期内确诊患恶性肿瘤，我们将无息退回您已缴纳的保险合同的保险费，保险合同终止。您在不迟于上一保险期间届满后30日重新投保本产品的，无等待期。

2、**专科医生**：专科医生应当同时满足以下四项资格条件：（1）具有有效的中华人民共和国《医师资格证书》；（2）具有有效的中华人民共和国《医师执业证书》，并按期到相关部门登记注册；（3）具有有效的中华人民共和国主治医师或主治医师以上职称的《医师职称证书》；（4）在国家《医院分级管理标准》二级或二级以上医院的相应科室从事临床工作三年以上。

3、**医院**：指我们指定的医院或经中华人民共和国卫生部门评审确定的二级或以上

的公立医院，但不包括精神病院及专供康复、护理、疗养、戒酒、戒毒、养老等非以直接诊治病人为目的之医疗机构。该医院必须具有符合国家有关医院管理规则设置标准的医疗设备，且全天二十四小时有合格的医生和护士驻院提供医疗和护理服务。当被保险人因遭遇意外伤害事故须急救时不受此限，但经急救处理伤情稳定后，必须及时转入本合同所指医院治疗。医生是指领有执业医师执照、在医院内行医并拥有处方权的医生，且非您或被保险人以及您或被保险人的配偶、父母、子女。

4、**我们指定的药店**：指为被保险人提供药品处方审核、购药或配送服务的药店。您可登陆本公司网站www.aviva-cofco.com.cn、拨打本公司服务热线95545或向本公司服务场所工作人员查询或咨询药店相关信息。我们保留对上述合作的药店名单做出适当调整的权利。您也可在第三章《指定或认可的药店分布区域》中查询每个城市的药房数量和示例药房，也可直接致电**镁信健康服务热线电话400-005-7995**了解。由于各家药房药品存货不同，镁信健康会根据您的地点和药房药品存货等情况确定药品领取药房，具体以镁信健康致电您时沟通确认为准。

5、**初次确诊**：指自被保险人出生之日起第一次经专科医生确诊患有本合同所约定的某种疾病，而不是指自本合同生效后第一次经专科医生确诊患有本合同所约定的某种疾病。

6、**恶性肿瘤**：本合同所称“恶性肿瘤”，包含“恶性肿瘤——重度”和“恶性肿瘤——轻度”。

“恶性肿瘤——重度”，指恶性细胞不受控制的进行性增长和扩散，浸润和破坏周围正常组织，可以经血管、淋巴管和体腔扩散转移到身体其他部位，病灶经组织病理学检查（涵盖骨髓病理学检查）结果明确诊断，临床诊断属于世界卫生组织（WHO，World Health Organization）《疾病和有关健康问题的国际统计分类》第十次修订版（ICD-10）

的恶性肿瘤类别及《国际疾病分类肿瘤学专辑》第三版（ICD-O-3）的肿瘤形态学编码属于3、6、9（恶性肿瘤）范畴的疾病。

**下列疾病不属于“恶性肿瘤——重度”，不在保障范围内：**

（1）ICD-O-3肿瘤形态学编码属于0（良性肿瘤）、1（动态未定性肿瘤）、2（原位癌和非侵袭性癌）范畴的疾病，如：

a.原位癌，癌前病变，非浸润性癌，非侵袭性癌，肿瘤细胞未侵犯基底层，上皮内瘤变，细胞不典型性增生等；

b.交界性肿瘤，交界恶性肿瘤，肿瘤低度恶性潜能，潜在低度恶性肿瘤等；

（2）TNM分期为I期或更轻分期的甲状腺癌；

（3）TNM分期为T<sub>1</sub>N<sub>0</sub>M<sub>0</sub>期或更轻分期的前列腺癌；

（4）黑色素瘤以外的未发生淋巴结和远处转移的皮肤恶性肿瘤；

（5）相当于Binet分期方案A期程度的慢性淋巴细胞白血病；

（6）相当于Ann Arbor分期方案I期程度的何杰金氏病；

（7）未发生淋巴结和远处转移且WHO分级为G1级别（核分裂像<10/50HPF和ki-67≤2%）或更轻分级的神经内分泌肿瘤。

“恶性肿瘤——轻度”，指恶性细胞不受控制的进行性增长和扩散，浸润和破坏周围正常组织，可以经血管、淋巴管和体腔扩散转移到身体其他部位，病灶经组织病理学检查（涵盖骨髓病理学检查）结果明确诊断，临床诊断属于世界卫生组织（WHO，World Health Organization）《疾病和有关健康问题的国际统计分类》第十次修订版（ICD-10）的恶性肿瘤类别及《国际疾病分类肿瘤学专辑》第三版（ICD-O-3）的肿瘤形态学编码属于3、6、9（恶性肿瘤）范畴，但不在“恶性肿瘤——重度”保障范围的疾病。且特指下列六项之一：

- (1) TNM分期为I期的甲状腺癌；
- (2) TNM分期为T<sub>1</sub>N<sub>0</sub>M<sub>0</sub>期的前列腺癌；
- (3) 黑色素瘤以外的未发生淋巴结和远处转移的皮肤恶性肿瘤；
- (4) 相当于Binet分期方案A期程度的慢性淋巴细胞白血病；
- (5) 相当于Ann Arbor分期方案I期程度的何杰金氏病；
- (6) 未发生淋巴结和远处转移且WHO分级为G1级别（核分裂像<10/50HPF和ki-67≤2%）的神经内分泌肿瘤。

**下列疾病不属于“恶性肿瘤——轻度”，不在保障范围内：**

ICD-O-3肿瘤形态学编码属于0（良性肿瘤）、1（动态未定性肿瘤）、2（原位癌和非侵袭性癌）范畴的疾病，如：

- a.原位癌，癌前病变，非浸润性癌，非侵袭性癌，肿瘤细胞未侵犯基底层，上皮内瘤变，细胞不典型性增生等；
- b.交界性肿瘤，交界恶性肿瘤，肿瘤低度恶性潜能，潜在低度恶性肿瘤等。

## **二、特药服务使用期限**

**在等待期后**，被保险人被本公司认可的医院专科医生初次确诊患符合本合同约定的恶性肿瘤，在本合同保险期间届满时对该恶性肿瘤的治疗仍未结束的，我们将根据申请和保险合同的约定继续提供特药服务，**最长不超过被保险人初次确诊患恶性肿瘤之日起2年**。被保险人在保险期间届满后确诊患恶性肿瘤的，我们不提供特药服务。

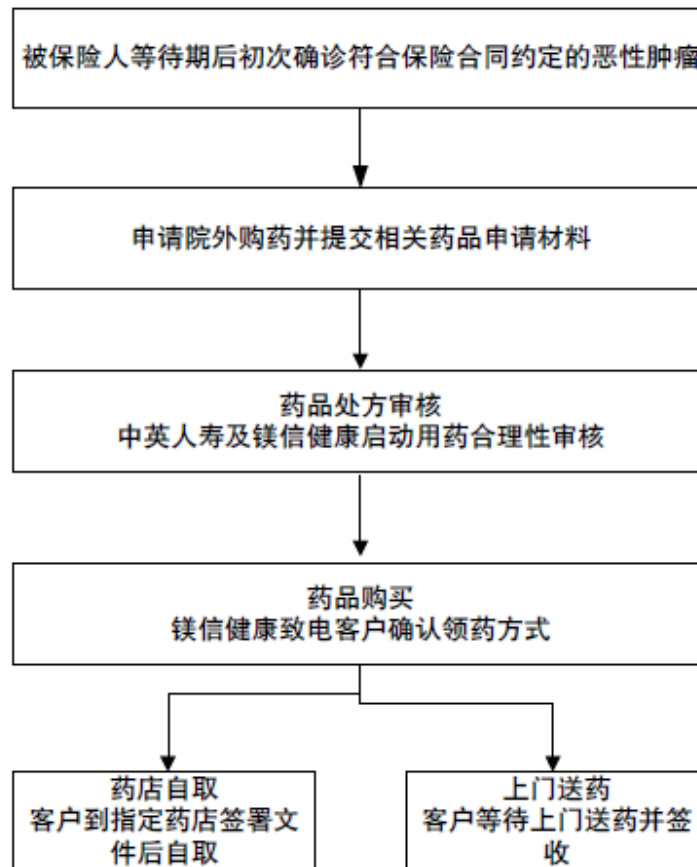
## **三、特药服务涵盖内容**

本特药服务流程包括院外购药服务流程（包含药品申请、药品处方审核、药品购买）和援助用药申请服务流程，具体如下：

### **（一）院外购药服务**

院外购药服务由镁信健康在我们指定的药店直接为您提供，无须您先垫付资金购买后再申请理赔报销。

### 1、院外购药服务流程



若被保险人用药时长符合我们认可的慈善机构援助用药项目申请条件，我们将通知并协助被保险人准备材料，被保险人需提供申请援助用药项目合理且必需的材料。流程说明：

(1) 药品申请环节：对于院外购药理赔申请，请您直接联系您的营销人员协助您申请，并按照要求提交相关院外药品理赔申请材料，主要包括理赔申请书，被保险人的有效身份证件，医院出具的门、急诊医疗手册或病历，诊断证明、出院小结及住院病历，药品处方、与诊断证明相关的病理显微镜检查、血液检验及其他科学方法检验报告及其他所需要的医学材料。

(2) 药品处方审核环节：药品申请审核通过后，本公司和镁信健康将进行药品处方审核。对于药品处方审核中的下列特殊情况，我们有权要求申请人补充其他与药品处方审核相关的医学材料：

- ① 申请人药品申请时提交的与被保险人相关的医学材料不足以支持药品处方审核；
- ② 医学材料中相关的科学方法检验报告结果不支持药品处方开具；
- ③ 其他不足以支持药品处方审核或开具的情形。

特殊情况的处理：若您的药品处方未通过审核，且您认可该审核结果时，镁信健康将向您提供一次专家门诊绿通服务，在五个工作日内为您安排前往绿通服务医院（绿通服务医院详见第三章相关附表三《绿通服务医院清单》）进行就诊。镁信健康只承担绿通产生的号源协调服务费，就诊过程中产生的包括但不限于挂号费用、诊疗费用、交通食宿等其他费用需由您自行承担。若新的治疗方案用药在本公司指定的药品清单内，您可参照上述流程图重新提交药品处方审核申请。

(3) 药品购买环节：药品处方经审核通过后，镁信健康将电话联系您确认药品领取方式。您可选择药店自取或者送药上门任意一种取药方式（医保购药原则上仅支持药店自取）。药店自取和送药上门服务仅限在本公司指定或认可的药店购买药品。

#### ① 药店自取

申请人若选择自行提取药品，须从我们指定的的药店中选定购药药店，镁信健康将通过短信方式发送购药凭证。申请人须在购药凭证生成后的30日内携带药品处方原件、购药凭证、被保险人的有效身份证件及中华人民共和国社会保障卡到选定的药店购买药品。

#### ② 送药上门

申请人若选择送药上门，需联系镁信健康预约，确认送药上门安排后，镁信健康将通过短信方式发送购药凭证，并通过特药药房网络免费提供送药上门服务，申请人在签收时需提供药品处方原件、购药凭证、被保险人的有效身份证件。

**无论药店自取或预约送药上门，请配合准备好下列材料，以便工作人员核对、收取，请予配合：**

- 被保险人的有效身份证件正反面复印件（如被保险人为未成年人，需额外提供监护人的有效身份证件复印件、与被保险人的监护关系证明复印件）；
- 《知情确认书》（工作人员会提供，请据实填写）；
- 领药确认书（工作人员会提供，请据实填写）；

#### **（4）特别留意**

**您通过我们指定的药店购买符合保险合同约定且属于第三章《药品清单》中的药品，我们将与我们指定的药店直接结算并支付上述药品费用，您无需支付该部分费用且我们不再接受该部分药品费用的保险金给付申请，但您应支付不符合本合同约定或不属于附表《药品清单》中的药品费用。**

保险合同保障范围内的恶性肿瘤特定药品费用包括社保目录内药品费用及社保目录外药品费用，以药品处方开具时药品属于社保目录内或社保目录外为准。若您结算社保目录外药品费用，则约定的给付比例为100%；若您结算社保目录内药品费用，则按照以下约定的给付比例给付恶性肿瘤特定药品费用医疗保险金：

<b>给付条件</b>	<b>给付比例</b>
如果被保险人以有社会医疗保险身份投保，且已从社会医疗保险获得该次医疗费用补偿	100%
如果被保险人以有社会医疗保险身份投保，但未从社会医疗	60%

<b>保险获得该次医疗费用补偿</b>	
如果被保险人以无社会医疗保险身份投保	100%

每次院外购药的药品剂量不应超过一个月。

## 2、院外购药服务预计时效

### (1) 药品处方审核时效

1个工作日

### (2) 药品配送预计时效

同城配送：确认药品领取方式后，预计1个工作日内送达；

异地配送：确认药品领取方式后，预计2-5个工作日内送达；

### (3) 药品处方未审核通过时提供的专家门诊绿通服务预计时效

镁信健康在收到服务需求后，5个工作日内安排被保险人就诊；

**特别说明：具体服务时效以服务当时实际情况而定。**

## 3、院外购药服务说明

(1) 申请及用药期间，**镁信健康客服热线400-005-7995**（服务时间：周一至周日 9:00-21:00，法定节假日除外）将提供专业药师免费咨询服务，相关的免费咨询服务包括：药品咨询服务（药品常规说明、用药禁忌、药品适应症相关等）、预约购药、药店咨询（药店查询导航、最优购药路径规划）、新特药咨询服务（提供新特药相关疾病资讯，新特药援助用药项目咨询）。

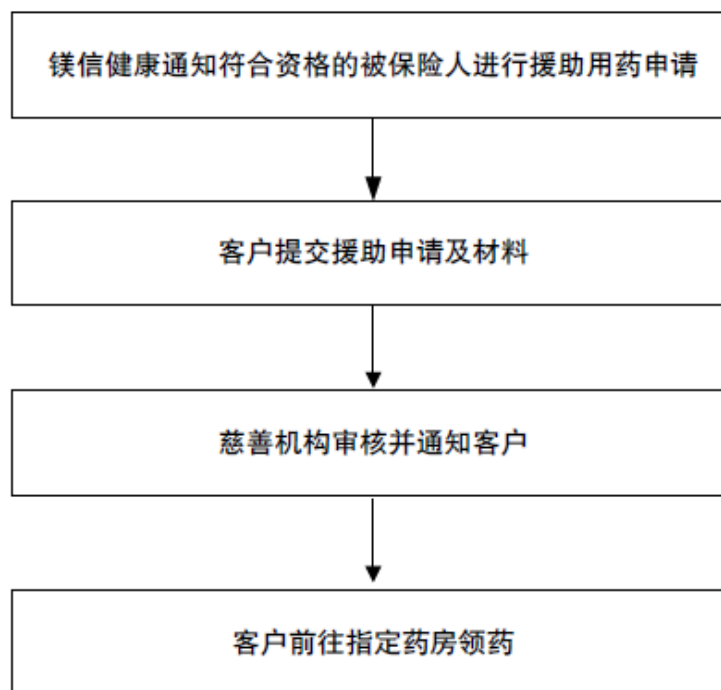
(2) 通过院外购药服务获取药品的，药品发票由我们指定的药店向本公司提供，我们指定的药店不向申请人提供药品发票。

### (二) 援助用药申请服务

若被保险人的用药时长符合我们认可的慈善机构援助用药项目申请条件，我们

将通知并协助被保险人准备材料，被保险人提供申请援助用药项目合理且必需的材料。

### 1、援助用药申请服务流程



### 2、流程说明

(1) 若被保险人的用药时长符合我们认可的慈善机构援助用药项目（以下简称“援助用药”）申请条件，镁信健康专属援助用药项目支持经理将联系被保险人，协助被保险人准备申请援助用药所需的材料。申请材料包括但不限于个人信息、医学材料及经济材料等，请配合提供。

(2) 慈善机构审核通过援助用药申请后，申请人须到援助用药项目的指定药店领取援助用药。专属援助用药项目支持经理将按援助用药项目规定时间提前提醒并协助申请后续赠药所需的材料。

#### (3) 特别留意

若援助用药项目审核通过后，被保险人未到援助用药项目的指定药店领取赠药，则视为被保险人放弃本次援助用药权益。

若援助用药项目申请未通过审核或被保险人未领取援助用药，可按照上述规定重新进行药品处方审核。

我们认可的慈善机构指依法成立、符合《中华人民共和国慈善法》规定，以面向社会开展慈善活动为宗旨的非营利性组织机构。慈善机构可以采取基金会、社会团体、社会服务机构等组织形式。

## **第二章 注意事项**

### **一、服务注意事项**

（一）特药服务仅限保险合同的被保险人本人使用，不可转让给他人。

（二）被保险人委托他人代理申请本服务的，应当提供受托人身份证明、授权委托书。

（三）如被保险人为未成年人或无民事行为能力人，本服务申请应由监护人代为申请，并提供未成年人或无民事行为能力证明和合法监护权证明。

（四）本公司指定的药品清单以保险合同约定为准。

### **二、服务声明**

（一）本服务手册中的院外购药服务、援助用药申请指导服务由本公司授权的第三方镁信健康为您或被保险人提供，若您或被保险人与镁信健康因服务而产生的任何纠纷，本公司会尽力协调解决，但不因此负任何法律责任（属于保险条款约定的除外）。

（二）药店自取或送药上门过程中因您或被保险人自身原因导致的药品损坏，视为药品已送达，若由此产生额外的费用则由您或被保险人本人承担。

（三）在提供本服务时，如本公司查明正在申请或享受本服务者并非被保险人本人，本公司有权立即拒绝提供本服务并保留追偿的权利。若本公司已支付保险金

的，本公司有权追回该保险金，并依法终止保险合同，因此给本公司造成损失的，本公司有权要求您或被保险人赔偿。

（四）本公司尊重并保护您或被保险人的隐私权，未经您或被保险人许可本公司不会将任何与您或被保险人相关的信息泄露给无关的第三方。为了更好的为您或被保险人提供服务，本公司会向您或被保险人询问姓名、性别、电话号码、地址等诸多信息，您或被保险人有权决定是否提供相关信息，但本公司不承担由信息不全导致的损失。

（五）在下述情况下，您或被保险人任何信息的披露，本公司不负任何责任：

1、当政府机关依照法定程序要求本公司披露您或被保险人个人资料时，本公司将根据执法单位之要求或为公共安全之目的提供您或被保险人的个人资料；

2、由于您或被保险人将个人信息告知他人，由此导致的任何个人资料泄露；

3、任何由于计算机问题、黑客攻击、计算机病毒侵入或发作、因政府管制而造成的暂时性关闭等影响网络正常经营之不可抗力而造成的您或被保险人个人资料泄露、丢失、被盗用或被篡改等；

4、本公司根据您或被保险人的服务申请，在协调服务商或其他第三方机构为您或被保险人提供服务时将在必须披露的范围内对您或被保险人的个人信息进行披露。

（六）由于您或被保险人提供不真实、不准确、不完整、不及时或不能反映当前情况的资料，而导致本服务发生缺失偏差或延误，相应责任将由您或被保险人自行承担。

（七）对于本公司合理控制范围以外的各种原因，包括但不限于自然灾害、罢工或骚乱、物质短缺或定量配给、暴动、战争行为、政府行为、通讯或其他设施故

障或严重伤亡事故等，致使本公司延迟或未能履行本服务的，本公司不负任何责任。

### 三、常见问答

#### （一）通常有哪些情况特药处方申请审核不通过？

为了被保险人的健康，通常在有下列情况时，药品处方审核不会通过：

1、药品处方的开具与国务院药品监督管理部门批准的药品说明书中所列明的适应症及用法用量不一致；

2、被保险人使用处方中的药品已有一段时间，确定对该药品已经耐药。耐药指以下两种情况之一：

（1）实体肿瘤病灶按照RECIST（实体瘤治疗疗效评价标准）出现疾病进展，即定义为耐药；

（2）非实体肿瘤（包含白血病、多发性骨髓瘤、骨髓纤维化、淋巴瘤等血液系统恶性肿瘤）在临床上常无明确的肿块或者肿块较小难以发现，经规范治疗后，按相关专业机构的指南规范，对患者的骨髓形态学、流式细胞、特定基因检测等进行综合评价，得出疾病进展的结论，即定义为耐药。

#### （二）药品处方审核不通过时，为什么安排门诊绿通？

药品处方审核不通过，且被保险人认可镁信健康的审核结果时，镁信健康为了积极协助被保险人获得治疗，将向被保险人提供门诊绿通服务，请专科医生根据被保险人目前的疾病状态为被保险人制定新的且适合被保险人目前疾病状态的治疗方案。若新的治疗方案用药在指定的药品清单内，被保险人可重新申请药品处方审核。

#### （三）指定的药房能覆盖到我所在的城市吗？

本公司指定的合作药房覆盖了30个省份，200多个城市，并且支持通过送药上门的方式进行药品配送，满足了绝大部分地区的药品供应。您可在第三章附表二《指

定或认可的药店》中查询每个城市的药房数量和示例药房，也可直接致电镁信健康服务热线了解。由于各家药房药品存货不同，镁信健康会根据客户地点和药房药品存货等情况确定药品领取药房，具体以镁信健康致电客户时沟通确认为准。

### 第三章 相关附表

#### 一、药品清单（中国境内上市药品）

序号	商品名	分子名	厂商	适用癌症种类	小分子靶向药/大分子单克隆抗体
1	可瑞达	帕博利珠单抗	默沙东	肺癌，黑色素瘤，头颈癌，食管癌	大分子单克隆抗体
2	欧狄沃	纳武利尤单抗	施贵宝	肺癌，头颈癌，胃癌	大分子单克隆抗体
3	乐卫玛	仑伐替尼	卫材/默沙东	肝癌，甲状腺癌	小分子靶向药
4	爱博新	哌柏西利	辉瑞	乳腺癌	小分子靶向药
5	拓益	特瑞普利单抗	君实生物	鼻咽癌，黑色素瘤	大分子单克隆抗体
6	多泽润	达可替尼	辉瑞	肺癌	小分子靶向药
7	艾瑞卡	卡瑞利珠单抗	恒瑞	肺癌，肝癌，淋巴瘤，食管癌	大分子单克隆抗体
8	兆珂	达雷妥尤单抗	杨森	骨髓瘤	大分子单克隆抗体
9	安森珂	阿帕他胺	杨森	前列腺癌	小分子靶向药
10	则乐	尼拉帕利	再鼎医药	卵巢癌	小分子靶向药
11	泰立沙	拉帕替尼	葛兰素史克	乳腺癌	小分子靶向药
12	豪森昕福	氟马替尼	江苏豪森	白血病	小分子靶向药
13	安可坦	恩扎卢胺	安斯泰来/辉瑞	前列腺癌	小分子靶向药
14	泰菲乐	达拉非尼	诺华制药	黑色素瘤	小分子靶向药

15	迈吉宁	曲美替尼	诺华制药	黑色素瘤	小分子靶向药
16	安可达	贝伐珠单抗	齐鲁制药	肺癌, 结直肠癌, 脑瘤	大分子单克隆抗体
17	安圣莎	阿来替尼	罗氏制药	肺癌	小分子靶向药
18	利普卓	奥拉帕利	阿斯利康/默沙东	卵巢癌	小分子靶向药
19	捷恪卫	芦可替尼	诺华制药	骨髓纤维化	小分子靶向药
20	艾瑞妮	吡咯替尼	恒瑞	乳腺癌	小分子靶向药
21	帕捷特	帕妥珠单抗	罗氏制药	乳腺癌	大分子单克隆抗体
22	爱优特	呋喹替尼	和黄/礼来	结直肠癌	小分子靶向药
23	达伯舒	信迪利单抗	信达生物	肺癌, 淋巴瘤	大分子单克隆抗体
24	亿珂	伊布替尼	杨森	淋巴瘤	小分子靶向药
25	佐博伏	维莫非尼	罗氏	黑色素瘤	小分子靶向药
26	万珂	硼替佐米	杨森	骨髓瘤, 淋巴瘤	小分子靶向药
27	安维汀	贝伐珠单抗	罗氏制药	肺癌, 结直肠癌, 脑瘤	大分子单克隆抗体
28	格列卫	伊马替尼	诺华制药	白血病, 胃肠道间质瘤	小分子靶向药
29	诺利宁	伊马替尼	石药	白血病, 胃肠道间质瘤	小分子靶向药
30	格尼可	伊马替尼	正大天晴	白血病, 胃肠道间质瘤	小分子靶向药
31	昕维	伊马替尼	江苏豪森	白血病, 胃肠道间质瘤	小分子靶向药
32	瑞复美	来那度胺	百济神州	骨髓瘤	小分子靶向药
33	多吉美	索拉非尼	拜耳医药	肝癌, 甲状腺癌, 肾	小分子靶向药

				癌	
34	爱必妥	西妥昔单抗	默克	结直肠癌, 头颈癌	大分子单克隆抗体
35	维全特	培唑帕尼	诺华制药	肾癌	小分子靶向药
36	赞可达	塞瑞替尼	诺华制药	肺癌	小分子靶向药
37	泽珂	阿比特龙	杨森	前列腺癌	小分子靶向药
38	艾森特	阿比特龙	恒瑞	前列腺癌	小分子靶向药
39	晴可舒	阿比特龙	正大天晴	前列腺癌	小分子靶向药
40	拜万戈	瑞戈非尼	拜耳医药	肝癌, 结直肠癌, 胃肠道间质瘤	小分子靶向药
41	赛可瑞	克唑替尼	辉瑞	肺癌	小分子靶向药
42	泰瑞沙	奥希替尼	阿斯利康	肺癌	小分子靶向药
43	恩莱瑞	伊沙佐米	武田	骨髓瘤	小分子靶向药
44	泰欣生	尼妥珠单抗	百泰生物	鼻咽癌	大分子单克隆抗体
45	恩度	重组人血管内皮抑制素	山东先声麦得津	肺癌	大分子单克隆抗体
46	英立达	阿昔替尼	辉瑞	肾癌	小分子靶向药
47	索坦	舒尼替尼	辉瑞	神经内分泌瘤, 肾癌, 胃肠道间质瘤	小分子靶向药
48	艾坦	阿帕替尼	江苏恒瑞	肝癌, 胃癌	小分子靶向药
49	施达赛	达沙替尼	施贵宝	白血病	小分子靶向药
50	达希纳	尼洛替尼	诺华制药	白血病	小分子靶向药
51	美罗华	利妥昔单抗	罗氏制药	白血病, 淋巴瘤	大分子单克隆抗体
52	爱谱沙	西达本胺	深圳微芯生物	淋巴瘤, 乳腺癌	小分子靶向药

53	吉泰瑞	阿法替尼	勃林格殷格翰	肺癌	小分子靶向药
54	赫赛汀	曲妥珠单抗	罗氏制药	乳腺癌, 胃癌	大分子单克隆抗体
55	福可维	安罗替尼	正大天晴	肺癌, 甲状腺癌, 软组织肉瘤	小分子靶向药
56	飞尼妥	依维莫司	诺华制药	神经内分泌瘤, 肾癌	小分子靶向药
57	易瑞沙	吉非替尼	阿斯利康	肺癌	小分子靶向药
58	艾瑞可	吉非替尼	齐鲁制药	肺癌	小分子靶向药
59	凯美纳	埃克替尼	贝达药业	肺癌	小分子靶向药
60	特罗凯	厄洛替尼	罗氏制药	肺癌	小分子靶向药

注:

1、上述药品的适应症以国务院药品监督管理部门批准的药品说明书为准, 如药品说明书有更新我们的药品清单将适时更新;

2、我们保留对药品清单进行变更的权利。您可登陆本公司网站 [www.aviva-cofco.com.cn](http://www.aviva-cofco.com.cn)、拨打本公司服务热线95545或向本公司服务场所工作人员查询。

3、中国境内指中国大陆地区, 不含香港、澳门及台湾地区。

## 二、指定或认可的药店分布区域

(特别说明：镁信健康会根据客户地点和药房药品存货等情况确定药品领取药房，  
具体以镁信健康致电客户时沟通确认为准)

省份	城市	药房数量	DTP示例药房	
安徽省	安庆市	3	安庆华氏大药房有限公司宜城分店	
	蚌埠市	4	安徽天星大药房连锁有限公司蚌埠市春和义大药房	
	滁州市	16	天长市天康药房有限公司	
	阜阳市	3	阜阳市第一大药房零售连锁有限公司颍泉区人民路一店	
	合肥市		23	安徽天星大药房连锁有限公司新特药药房
				合肥新稀特大药房有限公司
	淮北市	2	安徽高济敬贤堂药业有限责任公司医药大厦壹佰零柒店	
	淮南市	1	国药控股安徽医药连锁有限公司淮南市淮滨路店	
	黄山市	2	黄山国药大药房有限公司	
	芜湖市	5	芜湖徽弋堂大药房有限公司	
	宿州市	3	安徽天星大药房连锁有限公司宿州分公司	
	铜陵市	2	国药控股铜陵有限公司笔架山路药房	
	宣城市	1	宣城市德宣堂大药房有限公司	
	六安市	1	六安市普仁大药房有限公司	
	马鞍山市	3	马鞍山市健康大药房有限公司雨山店	
亳州市	2	安徽天星大药房连锁有限公司亳州店		
池州市	1	安徽天星大药房连锁有限公司池州店		

北京市	北京市	26	北京德信行医保全新大药房有限公司安定门店
			北京恩济普惠大药房有限公司
			北京国大药房连锁有限公司永定门连锁店
			北京金象大药房医药连锁有限责任公司西单金象大药房
			北京市亿顺堂医药有限公司
			北京嘉润福康医药有限公司
			仁和药房网（北京）医药科技有限公司第四药房
			北京信海科园大药房有限公司
福建省	福州市	13	国药控股福州有限公司鼓楼区古田路国控大药房
			国药控股福州专业药房有限公司鼓楼区古田路分店
	龙岩市	2	国药控股龙岩有限公司新罗区九一北路药店
	南平市	2	国药控股南平新力量有限公司南平四鹤店
	莆田市	1	国药控股莆田有限公司荔城延寿店
	泉州市	7	国药控股泉州有限公司丰泽东海店
	三明市	1	国药控股三明有限公司直营药房
	厦门市	8	鹭燕医药股份有限公司湖里门市部
			厦门鹭燕大药房有限公司镇海路分店
漳州市	1	国药控股漳州有限公司芩城胜利西路药店	
甘肃省	定西市	1	重庆医药（集团）甘肃欣特医药连锁有限公司定西店
	兰州市	7	兰州惠仁堂药业连锁有限责任公司新特药房
			重庆医药（集团）甘肃欣特医药连锁有限公司肿瘤医院店
	平凉市	1	重庆医药（集团）甘肃欣特医药连锁有限公司平凉店

	庆阳市	1	重庆医药（集团）甘肃欣特医药连锁有限公司庆阳店
	酒泉市	1	重庆医药（集团）甘肃欣特医药连锁有限公司酒泉店
	张掖市	1	重庆医药（集团）甘肃欣特医药连锁有限公司张掖店
	武威市	1	重庆医药（集团）甘肃欣特医药连锁有限公司武威店
	天水市	1	重庆医药（集团）甘肃欣特医药连锁有限公司天水店
广东省	东莞市	8	国药控股广州有限公司东莞大药房
	佛山市	15	国药控股广州有限公司佛山大药房
			广州医药大药房有限公司佛山亲仁路分店
	广州市	52	广东德信行大药房连锁有限公司旗舰店
			广州市南外大药房有限公司
			广州医药大药房有限公司海珠区南洲店
			广州百济新特药业连锁有限公司肿瘤药品分店
			国药控股大药房广州连锁有限公司站前店
			国药控股广州有限公司大药房
	惠州市	13	国药控股广州有限公司惠州大药房鹅岭北路分店
	江门市	3	国药控股广州有限公司江门大药房
	揭阳市	4	国药控股广州有限公司揭阳临江南路大药房
	梅州市	2	国药控股广州有限公司梅州大药房
清远市	2	国药控股广州有限公司清远大药房	
汕头市	7	国药控股广州有限公司汕头大药房	
汕尾市	1	国药控股广州有限公司陆丰人医大药房	
韶关市	2	国药控股广州有限公司韶关大药房	

	深圳市	45	国药控股国大药房（深圳）连锁有限公司展销厅分店
			国药控股国大药房（深圳）连锁有限公司莲花北分店
			国药控股国大药房（深圳）连锁有限公司振兴分店
			深圳广药联康医药有限公司翠竹药房
			国药控股深圳延风有限公司新稀特大药房
	湛江市	6	国药控股广州有限公司湛江大药房
	肇庆市	3	国药控股广州有限公司肇庆大药房
	中山市	4	国药控股广州有限公司中山大药房
	珠海市	3	国药控股广州有限公司珠海大药房
			珠海市凤凰园发展有限公司
河源市	2	国药控股广州有限公司河源文祥路大药房	
茂名市	5	广州医药大药房有限公司高州中心店	
		广州医药大药房有限公司茂名中心店	
云浮市	4	国药控股广州有限公司罗定药房	
		国药控股广州有限公司云浮大药房	
阳江市	1	国药控股广州有限公司阳江大药房	
潮州市	3	广州医药大药房有限公司潮州中心店	
广西壮族自治区	百色市	1	柳州桂中大药房连锁有限责任公司百色中山店
	北海市	2	柳州桂中大药房连锁有限责任公司北海解放路分店
	崇左市	1	国药控股广西有限公司崇左龙峡山中路大药房
	防城港市	1	国药控股广西有限公司防城港防钦路大药房
	贵港市	4	柳州桂中大药房连锁有限责任公司贵港中山中路店

	桂林市	4	国药控股广西有限公司桂林大药房
	河池市	3	柳州桂中大药房连锁有限责任公司宜州山谷路店
	贺州市	4	国药控股广西有限公司贺州育才路大药房
	柳州市	3	柳州桂中大药房连锁有限责任公司北站路药店
	南宁市	13	国药控股广西有限公司南宁桃源路大药房
			柳州桂中大药房连锁有限责任公司南宁教育路药店
			广西医大大药房连锁有限责任公司一附院便民店
	钦州市	4	柳州桂中大药房连锁有限责任公司钦州明阳路店
	梧州市	4	柳州桂中大药房连锁有限责任公司梧州潘塘店
	玉林市	2	国药控股广西有限公司玉林大药房
贵州省	贵阳市	6	贵州省医药（集团）和平药房连锁有限公司贵阳延安中路分店
			贵州一树连锁药业有限公司地矿分店
			国药控股贵州有限公司云岩分店
	遵义市	2	贵州一树连锁药业有限公司遵义新蒲新区一分店
	安顺市	1	贵州一树连锁药业有限公司安顺西秀体育路三分店
	铜仁市	1	贵州一树民生药业连锁有限公司川硐分店
	黔南布依族苗族自治州	1	贵州一树吉大夫健康药房连锁有限公司五分店
	黔东南苗族侗族自治州	2	贵州一树吉大夫健康药房连锁有限公司五分店
海南省	海口市	6	国药控股专业药房连锁（海南）有限公司海口旗舰店
	三亚市	1	海南广药晨菲大药房连锁有限公司三亚解放路二分店
	琼海市	1	海南广药晨菲大药房连锁有限公司琼海富海分店

河北省	保定市	3	保定古城医药有限公司古城大药房
	沧州市	5	沧州阳光本草大药房连锁有限公司欣怡店
	邯郸市	2	河北仁泰医药连锁有限公司邯郸医药城分公司
	衡水市	2	国药乐仁堂衡水医药有限公司第一药房
	廊坊市	1	国药乐仁堂廊坊医药有限公司建国道店
	秦皇岛市	2	华润秦皇岛医药有限公司医药商场
	石家庄市	10	国药乐仁堂河北药业有限公司石家庄国药店
			石家庄邻客智慧药房有限公司
			石家庄润益祥大药房有限公司
唐山市	2	国药河北乐仁堂医药连锁有限公司唐山胜利路店	
邢台市	1	国药乐仁堂邢台医药有限公司中兴东大街店	
河南省	安阳市	3	华润安阳医药有限公司新稀特大药房
	鹤壁市	2	河南润禾贰拾肆小时医药连锁有限公司浚县浚州大道分店
	焦作市	1	河南润禾贰拾肆小时医药连锁有限公司焦作市解放路店
	商丘市	2	国药控股商丘有限公司凯旋路大药房
	开封市	1	开封百姓新特药业有限公司
	洛阳市	2	华润洛阳医药有限公司新稀特大药房
	南阳市	2	华润南阳医药有限公司新稀特大药房
	平顶山市	7	国药控股平顶山有限公司第一人民医院便民药房
	濮阳市	3	国药控股濮阳有限公司黄河东路药房
	新乡市	6	河南润禾贰拾肆小时医药连锁有限公司新乡平原路店
	许昌市	1	许昌大参林新特药有限公司

	郑州市	14	国药控股河南股份有限公司大学路店
			华润河南医药有限公司新稀特大药房
			河南银星大药房有限公司
	郑州市二七区银星医药商店		
	周口市	1	国药控股周口有限公司中心大药房
	驻马店市	2	国药控股驻马店有限公司通达大药房
黑龙江省	大庆市	3	大庆市世一大药房连锁有限公司福佳医药分店
	哈尔滨市	21	华润黑龙江医药有限公司哈尔滨德信行大药房
			哈尔滨致和医药有限公司
			哈药集团医药有限公司新药特药商店
	佳木斯市	1	华润佳木斯医药有限公司光华街德信行大药房
齐齐哈尔市	1	哈尔滨市众协大药房有限公司齐齐哈尔分公司	
湖北省	恩施土家族苗族自治州	9	国药控股恩施有限公司国药控股专业药房
	黄冈市	1	国药控股黄冈有限公司康正大药房
	黄石市	3	国药控股（湖北）汉口大药房有限公司黄石路店
	荆门市	4	国药控股荆门有限公司沙洋便民药房
	荆州市	9	荆州市健之安药品销售有限公司
	十堰市	14	国药控股济安大药房连锁十堰有限公司六堰店
	武汉市	10	老百姓大药房连锁（湖北）有限公司武汉彭刘杨路店
国药控股（湖北）汉口大药房有限公司体育馆店			
国药控股（湖北）汉口大药房有限公司健康谷分店			

	咸宁市	1	国药控股咸宁有限公司温泉药房
	襄阳市	12	天济大药房连锁有限公司十六分店
	宜昌市	2	国药控股宜昌有限公司万达大药房
	鄂州市	1	国药控股鄂州有限公司中心大药房
	潜江市	1	国药控股湖北江汉有限公司横堤路药房
	随州市	1	随州中心大药房有限公司
	天门市	1	国药控股天门有限公司国大药房
	孝感市	1	国药控股孝感有限公司长征路大药房
湖南省	常德市	4	国药控股湖南维安大药房连锁有限公司常德店
	郴州市	6	郴州市正德向善大药房有限公司
	衡阳市	6	老百姓大药房连锁股份有限公司衡阳蒸湘北路分店
	怀化市	5	国药控股湖南维安大药房连锁有限公司怀化店
	娄底市	4	湖南华益润生大药房有限公司娄底石马店
	邵阳市	5	国药控股湖南维安大药房连锁有限公司邵阳店
	湘潭市	4	国药控股湖南维安大药房连锁有限公司湘潭店
	湘西土家族苗族自治州	3	国药控股湖南维安大药房连锁有限公司吉首店
	益阳市	5	国药控股湖南维安大药房连锁有限公司益阳店
	永州市	4	国药控股湖南维安大药房连锁有限公司永州店
	岳阳市	5	国药控股湖南维安大药房连锁有限公司岳阳店
	张家界市	1	国药控股湖南维安大药房连锁有限公司张家界店
	长沙市	24	国药控股湖南维安大药房连锁有限公司附一店

			湖南达嘉维康医药产业股份有限公司五一路分店
			长沙邻客智慧大药房有限公司
	株洲市	4	湖南华益润生大药房有限公司株洲滨江南路店
吉林省	吉林市	2	国药控股吉林市大药房有限公司北京路连锁店
	通化市	2	国药控股通化有限公司胜利路药房
	葫芦岛市	6	吉林省大格新特药连锁有限公司平治店
	白山市	1	国药控股通化大药房有限公司新华路店（白山市）
	长春市	3	国药控股大药房（吉林）有限公司长春分公司
长春大格大药房有限公司			
江苏省	常熟市	1	常熟市建发医药零售连锁有限公司中国药房
	常州市	7	江苏润天医药连锁药房有限公司金坛新特药店
	淮安市	6	淮安广济医药连锁有限公司淮阴区药店
	连云港市	1	江苏润天医药连锁药房有限公司连云港第一药店
	南京市	29	江苏润天医药连锁药房有限公司南京解放路药房
			南京德众堂大药房有限公司
			南京医药股份有限公司第一药店
			南京延顺堂大药房有限公司
南通市	5	国药控股南通有限公司恒康堂大药房	
苏州市	15	华润苏州礼安医药连锁总店有限公司医药大厦	
		苏州德轩堂药房有限公司	
		苏州雷允上国药连锁总店有限公司沧浪药店	
泰州市	8	江苏润天医药连锁药房有限公司泰州迎春路店	

	无锡市	5	江苏润天医药连锁药房有限公司无锡清扬路药店
			无锡汇华强盛医药连锁有限公司广瑞路门市部
	宿迁市	2	江苏润天医药连锁药房有限公司宿迁第一人民医院药店
	徐州市	13	江苏润天医药连锁药房有限公司徐州新特药店
			江苏省徐州市恩华统一医药连锁销售有限公司恩华第八药店
	盐城市	5	盐城东方红大药房有限公司盐阜大药房
	扬州市	6	国药控股扬州大药房连锁有限公司第一新特药房
	张家港市	1	张家港市百禾医药连锁有限公司第一药店
镇江市	3	镇江存仁堂医药连锁有限责任公司梦溪药店	
江西省	赣州市	5	江西黄庆仁栈华氏大药房有限公司赣州晨晖药店
	吉安市	1	江西黄庆仁栈华氏大药房有限公司吉安市车站分店
	抚州市	1	江西黄庆仁栈华氏大药房有限公司九洲大药房总店
	景德镇市	1	江西黄庆仁栈华氏大药房有限公司景德镇种德堂总店
	九江市	5	江西黄庆仁栈华氏大药房有限公司九江市朝阳连锁门店
	南昌市	11	江西黄庆仁栈华氏大药房有限公司南昌市永外药店
			江西黄庆仁栈华氏大药房有限公司南昌市樟树国药局
	萍乡市	2	江西黄庆仁栈华氏大药房有限公司萍乡市健康药店
	新余市	2	江西汇仁堂药品连锁股份有限公司新余抱石大道店
	上饶市	2	江西黄庆仁栈华氏大药房有限公司鸿春堂信江大药房
	宜春市	1	江西黄庆仁栈华氏大药房有限公司天成总店天成药号
鹰潭市	1	江西黄庆仁栈华氏大药房有限公司鹰潭市庆裕堂中心店	
辽	营口市	1	辽宁成大方圆医药连锁有限公司营口中心店

宁省	朝阳市	1	国大药房（朝阳）仁爱药房有限公司
	大连市	34	大连德信行润德堂大药房有限公司
			大连美罗大药房连锁有限公司联合路店
			大连三合缘药房有限公司
	丹东市	3	丹东市老天祥大药房有限公司
	锦州市	2	锦州三合缘药房有限公司
	沈阳市	24	沈阳三合缘药房有限公司
沈阳麦若可药房有限责任公司			
沈阳麦若可药房有限责任公司和平店			
内蒙古自治区	包头市	3	包头市肿医新特药大药房有限公司
	鄂尔多斯市	1	内蒙古上药科园大药房有限公司
	呼和浩特市	6	内蒙古润药安蓓大药房有限公司
			国药控股国大药房内蒙古有限公司第一门店
呼伦贝尔市	1	国药控股国大药房呼伦贝尔有限公司海拉尔区二店	
宁夏回族自治区	银川市	4	国药控股宁夏有限公司国药一分店
青海省	西宁市	3	青海省医药有限责任公司夏都大街大药房
山东省	德州市	5	德州国药大药房有限公司
	东营市	1	东营天成国药大药房有限公司

	济南市	7	山东国药关爱大药房有限公司济南经三路店
			济南邻客大药房有限公司
			济南润生新药特药大药房有限公司
			济南上药众协大药房有限公司
	日照市	1	国药控股日照有限公司枣庄路店
	聊城市	1	聊城国药大药房有限公司
	青岛市	15	青岛百洋健康药房连锁有限公司第二药店
			青岛市海王星辰健康药房连锁有限公司南京路店
			青岛丰硕堂医药连锁有限公司第二十二大药房
	泰安市	1	泰安国泰民安大药房连锁有限公司中心店
威海市	9	烟台德信行惠友大药房有限公司威海分公司	
潍坊市	12	潍坊国药大药房有限公司	
烟台市	3	烟台德信行惠友大药房有限公司	
枣庄市	5	枣庄国药大药房有限公司	
山西省	大同市	4	国药山西国康大药房连锁有限公司大同三院店
	晋城市	2	国药山西国康大药房晋城泽州医院店有限公司
	晋中市	1	山西国大万民药房连锁有限公司晋中分公司
	临汾市	1	国药集团临汾有限公司国康大药房
	吕梁市	2	国药山西国康大药房连锁有限公司吕梁刘家湾店
	太原市	9	华润山西康兴源医药有限公司新特药大药房
			国药集团山西有限公司零售一部
忻州市	2	国药山西国康大药房连锁有限公司忻州市公园街店	

	运城市	2	国药山西国康大药房运城中心店有限公司
陕西省	安康市	1	西安怡康医药连锁有限责任公司安康兴安东路连锁店
	宝鸡市	4	西安怡康医药连锁有限责任公司宝鸡二店
	汉中市	3	西安怡康医药连锁有限责任公司汉中康复路店
	商洛市	1	商洛怡康医药连锁有限责任公司北新街二店
	渭南市	1	西安怡康医药连锁有限责任公司渭南熙园公馆店
	西安市	27	上药科园信海陕西医药有限公司西安新特药大药房
			西安怡康医药连锁有限责任公司东二店
			国药控股陕西大药房有限公司西安长乐西路分店
	咸阳市	2	咸阳怡康医药连锁有限责任公司第十一分店
延安市	1	延安炎黄人大药房有限公司中心街店	
榆林市	2	榆林怡悦医药有限公司航宇路分公司	
上海市	上海市	18	国药控股国大药房上海连锁有限公司南京西路店
			上药云健康益药药房（上海）有限公司中山西路店
			国药控股健康关爱（上海）大药房有限公司
			上海跃信药房有限公司
			上海上医新特药商店有限公司
			上海泽邻德轩堂大药房有限公司
四川省	成都市	33	国药集团西南医药有限公司武侯区武兴四路药店
			国药控股四川专业药房连锁有限公司金牛区一环路西三段药房
			四川麦德凯大药房有限公司
			成都邻客大药房有限公司

		成都同康药房有限责任公司
		四川省晟德药房有限公司
巴中市	2	国药控股巴中医药有限公司兴文关爱大药房
达州市	1	国药控股四川专业药房连锁有限公司达州药房
德阳市	5	国药控股德阳有限公司泰山路关爱大药房
乐山市	2	国药控股乐山医药有限公司第一大药房
凉山彝族自治州	1	国药控股四川医药股份有限公司西昌便民药房
泸州市	3	国药集团西南医药泸州有限公司江阳分公司
绵阳市	1	国药集团西南医药自贡有限公司涪城大药房
南充市	3	国药控股四川医药股份有限公司南充药房
内江市	4	国药控股内江有限公司第一大药房
遂宁市	3	国药控股四川医药股份有限公司遂宁药房
宜宾市	4	四川环晟大药房有限公司
广安市	2	国药医投民心广安大药房有限公司
自贡市	2	国药集团西南医药自贡有限公司健康药店
资阳市	3	国药控股资阳药房有限公司
广元市	1	国药控股广元医药有限公司关爱大药房
眉山市	2	国药控股四川医药股份有限公司眉山药房
攀枝花市	3	国药集团攀枝花医药有限公司华山药房
		国药集团攀枝花医药有限公司大渡口药房
雅安市	3	国药雅安药房有限公司

			国药控股四川医药股份有限公司雅安药房
天津市	天津市	29	天津德信行大药房有限公司第二十一店
			天津博康胜家大药房有限公司
			天津隆昇合药品销售有限公司
			天津益大天众药房有限公司
			天津德信行大药房有限公司第三店
新疆维吾尔自治区	伊犁哈萨克自治州	1	国药控股国大药房新疆新特药业连锁有限责任公司伊宁市第一药店
	石河子市	1	国药控股新疆新特药专业药房连锁有限公司石河子市第三药房
	阿克苏地区	1	国药控股国大药房新疆新特药业连锁有限责任公司阿克苏市分店
	乌鲁木齐市	7	国药控股新疆新特药专业药房连锁有限公司乌鲁木齐安居北路分店
			国药控股国大药房新疆新特药业连锁有限责任公司乌鲁木齐市五一路分店
	昌吉回族自治州	2	国药控股国大药房新疆新特药业连锁有限责任公司昌吉十二分店
	哈密市	1	国药控股国大药房新疆新特药业连锁有限责任公司哈密市第一药店
	喀什地区	1	国药控股国大药房新疆新特药业连锁有限责任公司喀什二分店
	克拉玛依市	1	国药控股国大药房新疆新特药业连锁有限责任公司克拉玛依七分店
巴音郭楞蒙古自治州	1	国药控股国大药房新疆新特药业连锁有限责任公司库尔勒市广场药店	
云南省	楚雄彝族自治州	2	国药控股楚雄益尔健大药房有限公司
	大理白族自治州	2	云南省医药有限公司新特药大理市古城零售店
	文山壮族苗族自治州	1	云南省医药有限公司新特药文山城南零售店

	族自治州		
	玉溪市	2	云南省医药有限公司通海零售店
	昭通市	1	云南省医药有限公司昭通便民药房
	德宏傣族景 颇族自治州	1	云南省医药有限公司新特药德宏零售店
	昆明市	23	国药控股云南有限公司大药房
			国药控股昆明大药房有限公司金碧大药房
			云南省医药有限公司新特药麻园零售店
浙江省	杭州市	18	杭州全德堂药房有限公司
			浙江英特怡年药房连锁有限公司杭州半山店
			杭州海王星辰健康药房有限公司新市街店
	湖州市	3	浙江英特怡年药房连锁有限公司湖州医院巷店
	嘉兴市	6	嘉兴全德堂药房有限公司
	金华市	3	金华爱倍生大药房有限公司
	宁波市	8	上药控股宁波医药股份有限公司大药房
			宁波爱倍生大药房有限公司
	衢州市	2	浙江英特怡年药房连锁有限公司衢州柯城下街店
	台州市	15	台州爱倍生大药房有限公司
浙江英特怡年药房连锁有限公司台州东海大道二店			
温州市	8	温州市好喜好药品零售有限公司	
		英特一洲（温州）医药连锁有限公司人民医院店	
重	重庆市	26	重庆和平新健康欣特健康管理连锁有限公司大坪店

庆 市			重庆和平新健康欣特健康管理连锁有限公司万州店
			重庆和平新健康欣特健康管理连锁有限公司渝中药事服务中心

### 三、绿通服务医院数量（以镁信健康最新说明为准）

省份	城市	数量
安徽	合肥	12
北京	北京	73
福建	福州	12
	宁德	1
	厦门	10
甘肃	兰州	8
广东	佛山	1
	广州	49
	深圳	15
广西	南宁	15
贵州	贵阳	10
海南	海口	2
河北	石家庄	16
河南	郑州	19
黑龙江	哈尔滨	18
湖北	武汉	29
湖南	长沙	15
吉林	吉林	5
	长春	11

江苏	常州	2
	南京	28
	苏州	9
	无锡	4
江西	南昌	15
辽宁	大连	11
	沈阳	26
内蒙古	呼和浩特	7
山东	济南	20
	济宁	1
	青岛	12
	枣庄	1
山西	太原	16
陕西	西安	20
上海	上海	61
四川	成都	26
天津	天津	26
新疆	乌鲁木齐	12
云南	昆明	14
浙江	杭州	26
	宁波	8

	温州	2
重庆	重庆	25